

CASO®

D E S I G N

Руководство по эксплуатации

Холодильник для вина

WineComfort 24 (645)

WineComfort 38 (650)

WineComfort 66 (660)



Braukmann GmbH
Raiffeisenstraße 9
D-59757 Arnsberg

Международная информационно-консультационная служба:
Тел.: +49 (0) 29 32 / 80 55 4 – 99
Факс: +49 (0) 29 32 / 80 55 4 – 77

e-Mail: kundenservice@caso-design.de
Интернет: www.caso-design.de

Номер документа: 00645 650 660 14-12-2020

Мы не несем ответственности за опечатки и ошибки в наборе
© 2020 Braukmann GmbH

1 Руководство по эксплуатации	4
1.1 Общие указания.....	4
1.2 Информация о данном руководстве	4
1.3 Предупредительные указания.....	4
1.4 Ограничение ответственности	5
1.5 Защита авторского права	5
2 Безопасность	5
2.1 Использование по назначению	5
2.2 Общие указания по безопасности.....	6
3 Ввод в эксплуатацию	8
3.1 Указания по безопасности.....	8
3.2 Объем поставки и проверка после транспортировки	9
3.3 Распаковка	9
3.4 Утилизация упаковки.....	9
3.5 Установка.....	10
3.5.1 Требования к месту установки	10
3.5.2 Опорные ножки	10
3.5.3 Монтаж ручки.....	10
3.6 Подключение к сети.....	12
4 Конструкция и функциональное назначение	12
4.1 Общий вид.....	13
5 Эксплуатация и функционирование.....	13
5.1 Элементы управления и индикаторы	13
5.2 Заводская табличка.....	14
6 Очистка и уход	14
6.1 Указания по безопасности.....	14
6.2 Очистка	15
6.3 Перемещение Вашего прибора.....	15
7 Устранение неисправностей.....	16
7.1 Указания по безопасности.....	16
7.2 Причины возникновения и способы устранения неисправностей.....	16
8 Утилизация отслужившего прибора	17
9 Гарантия.....	17
10 Технические характеристики	18

1 Руководство по эксплуатации

1.1 Общие указания

Пожалуйста, прочитайте информацию, содержащуюся в данном Руководстве по эксплуатации, чтобы быстро ознакомиться с прибором и в полном объеме использовать все его функции.

Ваш холодильник для вина WineComfort прослужит Вам долгие годы при надлежащем использовании и уходе. Желаем приятного пользования.

1.2 Информация о данном руководстве

Данное Руководство по эксплуатации является составной частью холодильника для вина WineComfort (в дальнейшем именуемого «прибор») и содержит важные указания по вводу в эксплуатацию, технике безопасности, использованию по назначению, а также уходу за прибором. Руководство по эксплуатации должно всегда находиться вблизи прибора. Его необходимо прочесть всем лицам, осуществляющим:

- ввод в эксплуатацию,
- использование,
- устранение неисправностей и/или
- очистку прибора.

Сохраните данное Руководство по эксплуатации, при передаче прибора другому лицу передайте вместе с ним Руководство по эксплуатации.

1.3 Предупредительные указания

В данном Руководстве по эксплуатации используются следующие предупредительные указания:

▲ ОПАСНОСТЬ

Предупредительное указание этой степени опасности обозначает угрозу опасной ситуации. Если опасная ситуация не будет предотвращена, это может привести к смерти или тяжелым травмам.

- ▶ Во избежание опасности смерти или тяжелых травм людей необходимо следовать инструкциям в данном предупредительном указании.

▲ ПРЕДУПРЕЖДЕНИЕ

Предупредительное указание этой степени опасности обозначает возможность опасной ситуации. Если опасная ситуация не будет предотвращена, это может привести к тяжелым травмам.

- ▶ Во избежание опасности травм людей необходимо следовать инструкциям в данном предупредительном указании.

▲ ВНИМАНИЕ

Предупредительное указание этой степени опасности обозначает возможность опасной ситуации. Если опасная ситуация не будет предотвращена, это может привести к легким или умеренно тяжелым травмам.

- ▶ Во избежание опасности травм людей необходимо следовать инструкциям в данном предупредительном указании.

УКАЗАНИЕ

Указание обозначает дополнительную информацию, облегчающую обращение с прибором.

1.4 Ограничение ответственности

Вся содержащаяся в данном Руководстве по эксплуатации техническая информация, данные и указания по установке, эксплуатации и уходу за прибором соответствуют актуальному уровню наших знаний на момент печати и учитывают весь наш опыт и знания. Сведения, рисунки и описания, содержащиеся в данном Руководстве по эксплуатации, не могут являться основанием для заявления каких-либо претензий.

Производитель не несет ответственности за ущерб, возникший вследствие:

- несоблюдения указаний, содержащихся в Руководстве по эксплуатации;
- использования прибора не по назначению;
- неквалифицированного ремонта;
- технических изменений, модификаций прибора;
- использования не разрешенных запчастей.

Мы не рекомендуем осуществлять какие-либо модификации прибора, в случае модификаций гарантия становится недействительной.

Перевод осуществляется самым добросовестным образом. Однако мы не несем ответственности за ошибки в переводе, даже если перевод был выполнен нами или по нашему заказу. Наши обязательства ограничиваются только оригинальным немецким текстом.

1.5 Защита авторского права

Данная документация защищена авторским правом.

Braukmann GmbH сохраняет за собой все права, в том числе право на фотомеханическое воспроизведение, копирование и распространение посредством особых способов (например, обработка данных, носители данных, сети передачи данных), в том числе частичное.

Мы оставляем за собой право на внесение изменений в содержание, а также на внесение технических изменений.

2 Безопасность

В этой главе Вы получите важные указания по безопасности при обращении с прибором. Данный прибор соответствует установленным правилам техники безопасности. Однако ненадлежащая эксплуатация прибора может привести к травмам людей и причинению материального ущерба.

2.1 Использование по назначению

Данный прибор предназначен для использования в домашнем хозяйстве в закрытых помещениях для охлаждения вина и других напитков. Другое использование или использование, выходящие за рамки вышеуказанного, является использованием не по назначению.

▲ ПРЕДУПРЕЖДЕНИЕ

Опасность вследствие использования не по назначению!

При использовании не по назначению и/или использовании, отличном от указанного в Руководстве по эксплуатации, от прибора могут исходить определенные опасности.

- ▶ Используйте прибор только по назначению.
- ▶ Соблюдайте принципы и методы, описанные в данном Руководстве по эксплуатации.

Претензии и требования любого рода в связи с ущербом, причиненным вследствие использования прибора не по назначению, исключены. Все риски несет пользователь.

2.2 Общие указания по безопасности

УКАЗАНИЕ

В целях обеспечения безопасного обращения с прибором следуйте нижеприведенным общим указаниям по безопасности:

- ▶ Перед использованием проверяйте прибор на предмет видимых внешних повреждений. Если прибор поврежден, не используйте его.
- ▶ При повреждении соединительного провода необходимо обратиться к авторизованному специалисту для замены сетевого провода.
- ▶ Данный прибор разрешено использовать детям в возрасте старше 8 лет, если они были проинструктированы по безопасной эксплуатации прибора и осознают опасности, которые могут исходить от него.
- ▶ Чистка и обслуживание прибора могут выполняться детьми старше 8 лет, если находятся под присмотром и если они были проинструктированы по безопасной эксплуатации прибора и осознают опасности, которые могут исходить от него. Детям запрещено играть с прибором.
- ▶ Прибор и соединительный провод следует хранить в месте, недоступном для детей младше 8 лет.
- ▶ Данный прибор разрешено использовать лицам с ограниченными умственными, сенсорными или физическими возможностями, если они были проинструктированы по безопасной эксплуатации прибора и осознают опасности, которые могут исходить от него.
- ▶ Ремонт разрешено осуществлять только квалифицированным специалистам, прошедшим обучение у производителя. Неквалифицированный ремонт может привести к серьезным опасностям для пользователя.
- ▶ Замену дефектных запчастей следует производить только на оригинальные запасные части. Только они гарантируют соблюдение требований безопасной эксплуатации прибора.

2.3 Источники опасности

2.3.1. Риск возгорания / Использование горючих материалов. Опасность ожога или взрыва.

▲ ОПАСНОСТЬ

Опасность для жизни вследствие электрического тока!
При неквалифицированном использовании прибора существует опасность пожара или взрыва вследствие воспламенения содержимого.

Во избежание опасности пожара следуйте нижеприведенным указаниям по безопасности:

- ▶ Существует риск возгорания / использования горючих материалов.
- ▶ Не выполняйте очистку прибора и частей прибора легковоспламеняющимися жидкостями. Газы, возникающие при этом, могут представлять опасность пожара или взрыва.
- ▶ Не храните в этом приборе взрывоопасные материалы, такие как распылительные баллоны, содержащие горючие вещества под давлением.
- ▶ Газ внутри устройства является легковоспламеняющимся.
- ▶ Не повреждайте систему охлаждения.
- ▶ Не используйте внутри прибора электрические приборы.
- ▶ Не используйте для ускорения процесса оттаивания механические приспособления и другие средства.
- ▶ Не выполняйте очистку прибора и частей прибора легковоспламеняющимися жидкостями. Газы, возникающие при этом, могут представлять опасность пожара или взрыва.
- ▶ Не храните и не используйте бензин или другие легковоспламеняющиеся газы и жидкости вблизи этого или других приборов. Газы могут представлять опасность пожара или взрыва.

2.3.2 Опасность вследствие электрического тока

▲ ОПАСНОСТЬ

Опасность для жизни вследствие электрического тока! Электрический ток представляет смертельную опасность.

Контакт с проводами или деталями прибора, находящимися под напряжением, опасен для жизни!

Во избежание опасности вследствие электрического тока следуйте нижеприведенным указаниям по безопасности:

- ▶ Не используйте прибор, если его сетевой кабель или штекерный разъем поврежден, если он работает не надлежащим образом, а также, если он был поврежден или упал. При повреждении сетевого кабеля во избежание опасности его должен заменить производитель или сервисная служба производителя либо лицо, имеющее аналогичную квалификацию.
- ▶ Ни в коем случае не открывайте корпус прибора. При контакте с разъемами и соединительными элементами, находящимися под напряжением, а также при изменении электрической и механической конструкции существует опасность электрического удара. Кроме того, это может привести к сбоям в работе прибора.

3 Ввод в эксплуатацию

В данной главе Вы получите указания по вводу прибора в эксплуатацию. Во избежание опасностей и повреждений следуйте данным указаниям.

3.1 Указания по безопасности

▲ ПРЕДУПРЕЖДЕНИЕ

- ▶ Не позволяйте детям играть с упаковочными материалами. Опасность удушья!
- ▶ Вследствие большого веса прибора транспортировку, а также распаковку и установку прибора следует выполнять вдвоем.

3.2 Объем поставки и проверка после транспортировки

В стандартной комплектации в объем поставки холодильника для вина WineComfort входят следующие компоненты:

- холодильник для вина WineComfort;
- 6 деревянных полок для хранения (645)
- 7 деревянных полок для хранения (650, 660)
- руководство по эксплуатации с рукояткой и винтами для рукоятки.

УКАЗАНИЕ

- ▶ Проверьте поставку на предмет комплектности и видимых повреждений.
- ▶ В случае неполной поставки или повреждений вследствие ненадлежащей упаковки или транспортировки необходимо немедленно уведомить экспедитора, страховую компанию и поставщика.

3.3 Распаковка

Чтобы распаковать прибор, выполните следующие операции:

- Извлеките прибор из картонной коробки, снимите с него внешний и внутренний упаковочный материал.
- Холодильник можно перевозить только в вертикальном положении.
- Выполните очистку внутреннего пространства с помощью тёплой воды и мягкой тряпки.
- Подождите мин. 12 часов, затем подключите прибор к сети и включите его, только после этого в холодильник для вина WineComfort можно класть бутылки с вином или другими напитками.

УКАЗАНИЕ

- ▶ Во избежание царапин и загрязнений защитную пленку снимайте только незадолго до установки прибора в месте использования.

3.4 Утилизация упаковки

Упаковка защищает прибор от повреждений во время транспортировки. Упаковочные материалы выбраны таким образом, чтобы они не загрязняли окружающую среду и легко утилизировались, поэтому они пригодны для переработки с целью повторного использования.



Вторичное использование упаковки экономит сырьевые материалы и уменьшает образование отходов. Ненужные упаковочные материалы сдайте в пункт сбора системы вторичной переработки «Зеленая точка».

УКАЗАНИЕ

- ▶ По возможности сохраняйте оригинальную упаковку в течение гарантийного срока, чтобы в случае заявления гарантийной претензии вновь упаковать прибор соответствующим образом.

3.5 Установка

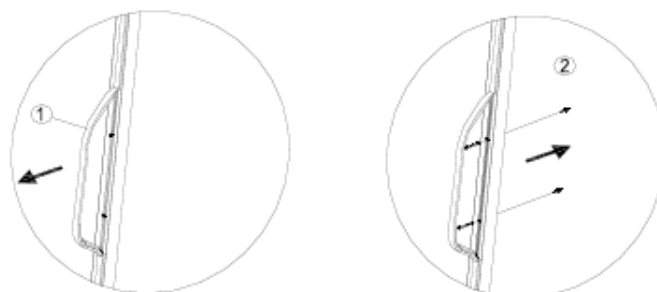
3.5.1 Требования к месту установки

Для безопасной и безотказной работы прибора место его установки должно отвечать следующим требованиям:

- Разместите прибор на ровной горизонтальной поверхности, имеющей достаточную несущую способность, чтобы выдержать холодильник в полной комплектации.
- Не устанавливайте прибор в месте, куда попадает прямой солнечный свет, или вблизи источников тепла (печь, отопление, нагревательные приборы и т.д.). Прямой солнечный свет может привести к изменениям акриловой поверхности, а источники тепла отрицательно воздействовать на потребление энергии.
- Прибор не предназначен для использования в гараже либо на открытом воздухе.
- Не устанавливайте прибор в жарком месте или вблизи легковоспламеняющегося материала.
- Для правильной эксплуатации прибора необходим достаточный приток воздуха. Оставьте по 15 см свободного пространства со всех сторон.
- **ВНИМАНИЕ!** Не закрывайте отверстия на приборе и не блокируйте их.
- Необходимо обеспечить свободный доступ к розетке, чтобы в экстренном случае можно было легко вытащить сетевой кабель.
- Установку и монтаж прибора на подвижных местах установки (например, кораблях) разрешается выполнять только специализированным предприятиям/специалистам, если они смогут обеспечить необходимые условия для безопасного использования прибора.
- Для экономии энергии следите за тем, чтобы дверь прибора во время эксплуатации была закрыта.

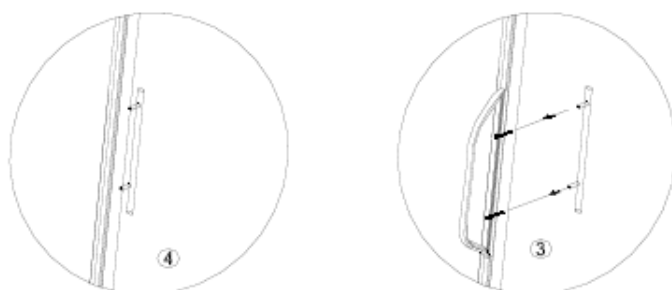
3.5.2 Опорные ножки

Прибор поставляется с 3 большими опорными ножками и одной маленькой регулируемой ножкой. Для выравнивания прибора расположите регулируемую ножку таким образом, чтобы прибор стоял горизонтально и не опрокидывался.

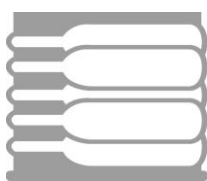
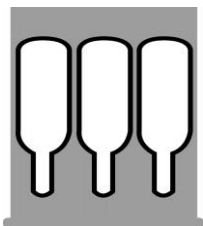


3.5.3 Монтаж ручки

Холодильник поставляется с одной металлической ручкой из нержавеющей стали. Перед первым использованием прибора необходимо прикрутить рукоятку из высококачественной стали к дверце прибора. Для этого отодвиньте в сторону резиновый уплотнитель, расположенный на задней стороне дверцы, чтобы открыть заранее просверленные отверстия. С помощью прилагаемых винтов прикрутите рукоятку к дверце. После этого верните уплотнитель на место.



3.5.4 Полки



Для хранения больших по размеру бутылок все полки извлекаются.

Обычная полка

Нижняя полка

1.1.1 Снятие полки

Снимите с полки все бутылки.

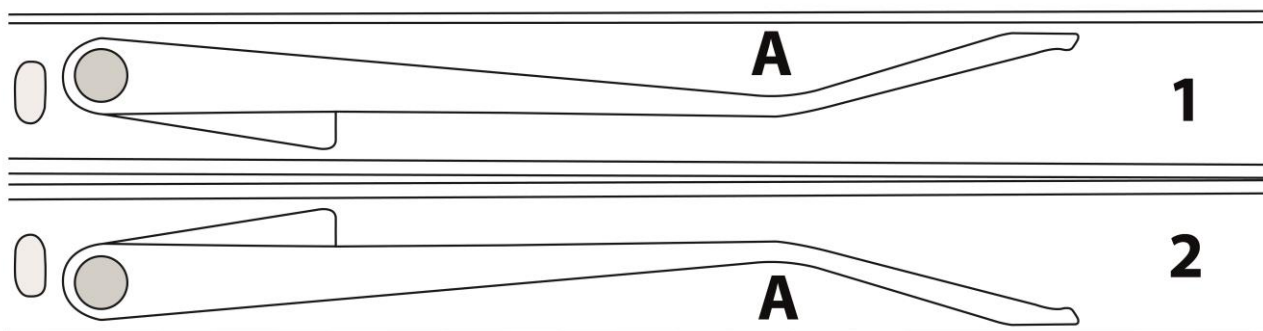
Осторожно поднимите незакрепленные полки и выдвиньте их.

Снятие зафиксированных полок:

Осторожно выдвиньте полку до тех пор, пока больше выдвинуть станет невозможно.

Посмотрите на направляющую полки сбоку.

Вы видите рычаг. У него есть 2 позиции



1 = внизу - сброс с давлением в точке А вверх

2 = вверху - сброс с давлением в точке А вниз

Захватите направляющую одним пальцем и измените положение рычага, нажав на рычаг.

Удерживая это новое положение рычага надлежащим образом с обеих сторон полки, вытащите полку.

Установка полок:

Вставьте полку обратно в направляющую и медленно надавите на нее до тех пор, пока она не встанет на место со щелчком.

HINWEIS

Примечание

- ▶ Перед размещением бутылок в холодильнике убедитесь, что полки надежно зафиксированы.
- ▶ Разместите бутылки по полкам максимально равномерно.

3.6 Подключение к сети

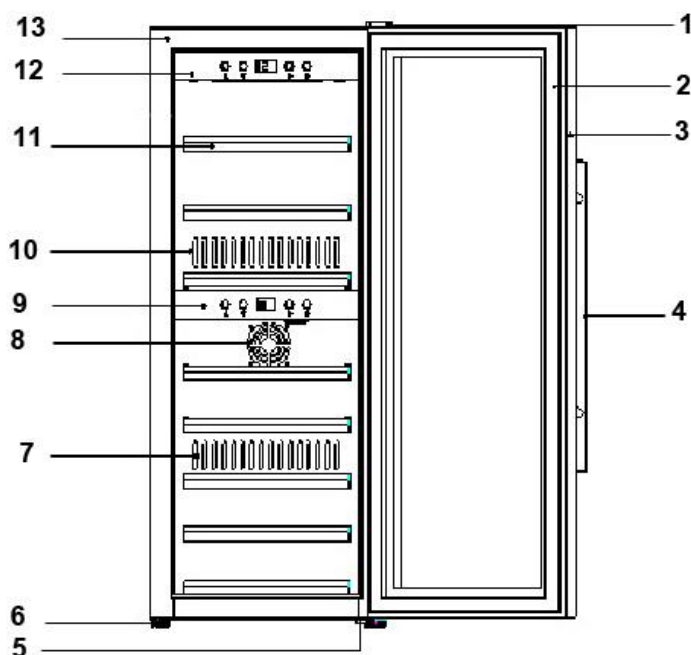
Для обеспечения безопасной работы прибора без сбоев при подключении к сети необходимо соблюдать нижеперечисленные указания:

- Прежде чем подключить прибор к сети, сравните технические параметры подключения (напряжение и частоту) на фирменной табличке прибора с техническими параметрами Вашей сети. Во избежание повреждений прибора эти параметры должны совпадать. В случае сомнений проконсультируйтесь с Вашим специалистом по электрике.
- Подключение прибора к электросети должно выполняться с помощью максимум 3-метрового, размотанного удлинительного кабеля с поперечным сечением 1,5 мм². Использование многоконтактных штепсельных разъемов или сетевых разветвителей запрещено по причине связанной с этим опасности пожара.
- Удостоверьтесь, что соединительный провод не поврежден и не переброшен через горячие или остроконечные поверхности.
- Прибор не рассчитан на эксплуатацию с преобразователем постоянного тока в переменный.
- Розетка должна иметь предохранитель не менее 16А.
- Электрическая безопасность прибора может быть обеспечена только в том случае, если он подключен к цепи защиты, установленной в соответствии с действующими предписаниями. Питание от розетки без заземления запрещено. В случае сомнений пригласите квалифицированного электрика, который проверит Вашу внутреннюю проводку. Производитель не несет ответственности за ущерб, причиненный по причине отсутствия или разрыва заземляющего провода.

4 Конструкция и функциональное назначение

В этой главе Вы получите важные указания по конструкции и функциональному назначению прибора.

4.1 Общий вид





- | | |
|--|--|
| (1) Кожух верхнего шарнира | (2) Дверной уплотнитель |
| (3) Дверная рама (с замком) | (4) Дверная ручка |
| (5) Нижний шарнир с регулируемой ножкой | (6) Ножка |
| (7) Отверстие для выпуска воздуха | (8) Отверстие для забора воздуха |
| (9) Нижняя панель управления | (10) Отверстие для выпуска холодного воздуха |
| (11) Полки 6 штук (645), 7 штук (650, 660) | |
| (12) Верхняя панель управления | (13) Корпус |

5 Эксплуатация и функционирование


В этой главе Вы получите важные указания по эксплуатации прибора.

5.1 Элементы управления и индикаторы

УКАЗАНИЕ


- ▶ Кнопки  и  обеспечивают возможность настройки в диапазоне от 5 до 20 °С.
- ▶ Рекомендованная температура для красного вина: 12°С – 16°С, для белого вина: 6°С – 10°С.
- ▶ Устройство может обеспечить наилучшие результаты охлаждения и энергопотребления при рекомендуемой температуре окружающей среды 16-20°С.
- ▶ При одновременном использовании верхней и нижней зоны температура верхней зоны должна быть ниже температуры нижней зоны либо равна ей.
- ▶ На дисплее отображается актуальная средняя температура.
- ▶ Из-за технической конструкции корпуса энергетическая эффективность прибора выше, если в верхней зоне установлена более низкая или такая же температура, как в нижней зоне.




Включите прибор, нажав кнопку „Power“  на:

- верхней панели управления: включение обеих зон;
- нижней панели управления: включение нижней зоны.
Если светодиод загорается, прибор работает.

При одновременном нажатии кнопок  и  в течение 5 секунд Вы можете настроить индикацию температуры в °C или °F.

С помощью кнопок  и  установите температуру с шагом 1°C.

Кнопка «Light»  предназначена для включения и выключения внутреннего освещения. Для экономии энергии освещение автоматически выключится через 4 часа.

Температура внутри прибора зависит от температуры окружающей среды, количества бутылок, а также выбранной температуры. Пожалуйста, обратите внимание на то, что устройство служит для охлаждения вина. Максимально достижимая температура внутри холодильника не может быть значительно ВЫШЕ температуры окружающей среды в месте установки.

5.2 Заводская табличка

Заводская табличка с параметрами подключения и мощности находится на обратной стороне прибора.

6 Очистка и уход

В этой главе Вы получите важные указания по очистке прибора и уходу за ним. Следуйте этим указаниям во избежание повреждений по причине неправильной очистки прибора и для обеспечения безотказной эксплуатации.

6.1 Указания по безопасности

▲ВНИМАНИЕ

Прежде чем приступить к очистке прибора, примите к сведению нижеприведенные указания по безопасности:

- ▶ Прежде чем начать использовать прибор, выполните тщательную очистку.
- ▶ Прежде чем приступить к очистке, выключите прибор, отсоедините его от сети и извлеките все бутылки с вином.
- ▶ Не используйте для очистки прибора агрессивные и абразивные чистящие средства и растворители.
- ▶ Не соскребайте твердые частицы грязи с твердых частей и деталей прибора.

6.2 Очистка

◆ Внутреннее пространство

Выполните очистку внутреннего пространства прибора с помощью тепловатой воды, неагрессивного чистящего средства и мягкой тряпки.

Совет по нейтрализации запахов: Выполните очистку внутреннего пространства прибора с помощью тепловатой воды и небольшого количества пищевой соды (2 чайные ложки на $\frac{1}{4}$ литра воды) и мягкой тряпки.

После этого тщательно вытрите прибор насухо с помощью мягкого полотенца. Оставьте дверце прибора открытой, пока его внутреннее пространство не просохнет полностью.

◆ Дверной уплотнитель

Для обеспечения безупречной работы прибора внимательно следите за чистотой дверного уплотнителя.

◆ Корпус

Очистку прибора снаружи следует выполнять с помощью неагрессивного чистящего средства и теплой воды.

После этого тщательно вытрите прибор насухо с помощью мягкого полотенца.

◆ Вытяжное отверстие/вентилятор

Пыль или иные загрязнения могут блокировать вытяжное отверстие и понизить охлаждающую способность прибора. При необходимости пропылесосьте вытяжное отверстие.

◆ Емкость для сбора конденсата (К)

С помощью губки регулярно убирайте конденсат из емкости для сбора конденсата, которая находится на задней стороне прибора внизу справа.

◆ Ручное размораживание

Пожалуйста, размораживайте прибор как минимум каждые 6 месяцев. Если вы часто открываете прибор, вам необходимо размораживать его чаще.

Отключите прибор от сети, но не вынимайте вилку из розетки. Дайте прибору разморозиться вручную. Обратите внимание на емкость для конденсата (К) и удалите конденсат во время разморозки.

6.3 Перемещение Вашего прибора

Если Вы хотите переместить прибор в другое место:

Выключите прибор и отсоедините его от сети.

Извлеките из него все бутылки.

В целях безопасности зафиксируйте все незакрепленные предметы внутри прибора.

Заклейте дверь. Перемещать холодильник следует только в вертикальном положении.

7 Устранение неисправностей

В этой главе Вы получите важные указания по локализации и устранению неисправностей. Следуйте данным указаниям во избежание опасностей и повреждений.

7.1 Указания по безопасности

▲ВНИМАНИЕ

- ▶ Ремонт электроприборов разрешено осуществлять только квалифицированным специалистом, прошедшим обучение у производителя.
- ▶ Неквалифицированный ремонт может привести к серьезным опасностям для пользователя.

7.2 Причины возникновения и способы устранения неисправностей

Нижеприведенная таблица поможет Вам при локализации и устранении небольших неисправностей.

Неисправность	Возможная причина
Неудовлетворительная охлаждающая способность.	Проверьте настройки температуры. Возможно, окружающая среда требует другой настройки. Дверь слишком часто открывается. Дверь не полностью закрыта. Дверной уплотнитель не обеспечивает достаточную герметизацию. Необходимо разморозить прибор.
Свет не работает.	Свяжитесь с сервисным центром.
Вибрация / Слишком сильный шум / Дверца плохо закрывается	Проверьте, ровно ли установлен прибор. Проверьте работу вентилятора. Возможно, детали недостаточно зафиксированы. Возможно, устройство касается стены. Дверца перевернута и установлена неверно.
Не горит дисплей. На дисплее отображается код ошибки – Lo . Кнопки не работают.	Свяжитесь с сервисным центром.
Компрессор не запускается	Температура в помещении ниже нужной вам температуры.
Конденсат на поверхности прибора	Поверхность прибора, особенно стеклянная дверца может быть покрыта изморозью, если прибор находится в помещении с высокой влажностью.. Это связано с тем, что влага попадает в его корпус. Пожалуйста, протрите прибор сухой тканью.
Слышен звук текущей жидкости	1) Это звук компрессора при начале или окончании его работы 2) Это звук хладагента 3) Это звук испарения хладагента

Внутри прибора обнаружен конденсат	Возможно, прибор установлен в помещении с высокой влажностью, либо дверь прибора была открытой в течение длительного, либо вы часто открываете дверцу. Протрите дверь и стены. Открывайте дверь как можно реже.
Код ошибки E22	Не достигнута желаемая температура. При необходимости разморозьте устройство (следуйте указаниям по размораживанию вручную в главе «Очистка»).

УКАЗАНИЕ

- ▶ Если после принятия вышеуказанных мер проблема не устранена, обратитесь в сервисную службу.

8 Утилизация отслужившего прибора

Отслужившие электрические и электронные приборы содержат ценные материалы. Однако они также содержат вредные материалы, которые были необходимы для их функционирования и безопасности. В остаточных отходах или при неправильном обращении они могут быть опасны для здоровья людей и окружающей среды. Поэтому ни в коем случае не выбрасывайте отслуживший прибор в остаточные отходы.



УКАЗАНИЕ

- ▶ Для утилизации отслуживших электрических и электронных приборов воспользуйтесь услугами пункта сбора, организованного в месте Вашего жительства. При необходимости соответствующую информацию можно получить в городском муниципалитете, службе вывоза мусора или у продавца.
- ▶ Позаботьтесь о безопасном хранении Вашего отслужившего прибора в недоступном для детей месте до его вывоза: Снимите дверь и оставьте полки внутри прибора, так чтобы дети не могли залезть внутрь.
- ▶ Газ внутри устройства является легковоспламеняющимся. Утилизация этого горючего материала должна осуществляться в соответствии с национальными правилами.

9 Гарантия

Мы предоставляем 24-месячную гарантию на этот продукт, начиная с даты продажи. Гарантия распространяется на неисправности, связанные с производственным браком либо с поломками, появившимися в процесс эксплуатации.

Гарантия не распространяется на повреждения, возникшие в результате использования прибора, а также на неисправности, которые оказывают незначительное влияние на функцию или стоимость, расходные материалы и

повреждения при транспортировке, поскольку мы не несем за них ответственность, а также за убытки, возникшие в результате ремонта, выполненного не авторизованными сервисными центрами.

Данный прибор предназначен для использования в домашних условиях и имеет соответствующий уровень производительности.

Любое коммерческое использование данного прибора является гарантийным случаем только в той мере, в которой оно было бы сопоставимо с ситуациями, возникающими при использовании в домашних условиях. Прибор не предназначен коммерческого использования. В случае обоснованных жалоб мы по своему усмотрению отремонтируем неисправное устройство либо заменим его на исправное.

О заводском браке следует сообщать в течение 14 дней с момента доставки. Все дальнейшие претензии исключены. Для того, чтобы воспользоваться гарантией, пожалуйста, свяжитесь с нами перед возвратом устройства (всегда предоставляйте нам документы, подтверждающие факт покупки).

10 Технические характеристики

Наименование	WineComfort 24
Артикул	645
Питание	60Вт
Среднесуточное потребление энергии	0.372 кВтч/24 ч
Суточное потребление энергии при температуре окружающей среды 16°C	0.128 кВтч /24 ч
Суточное потребление энергии при температуре окружающей среды 32°C	0.616 кВтч /24 ч
Подключение	220 В~240 В/50 Гц
Внешние габариты (Ш / В / Г)	395 x 875 x 595 мм
Количество бутылок	24 бутылки
Вес	35,65 кг
Климатический класс	ST

Наименование	WineComfort 38
Артикул	650
Питание	70Вт
Среднесуточное потребление энергии	0.400 кВтч/24 ч
Суточное потребление энергии при температуре окружающей среды 16°C	0.170 кВтч /24 ч
Суточное потребление энергии при температуре окружающей среды 32°C	0.630 кВтч /24 ч
Подключение	220 В~240 В/50 Гц
Внешние габариты (Ш / В / Г)	395 x 1040 x 675 мм
Количество бутылок	38 бутылки
Вес	45,15 кг
Климатический класс	ST

Наименование	WineComfort 66
Артикул	660
Питание	70Вт
Среднесуточное потребление энергии	0.452 кВтч/24 ч
Суточное потребление энергии при температуре окружающей среды 16°C	0.144 кВтч /24 ч
Суточное потребление энергии при температуре окружающей среды 32°C	0.760 кВтч /24 ч
Энергопотребление за 24 часа в кВтч	220 В~240 В/50 Гц
Подключение	220 В - 240 В; 50 гц
Внешние габариты (Ш / В / Г)	595 x 1035 x 675 мм
Количество бутылок	66 бутылок
Вес	60,50 кг
Климатический класс	ST